

รายงานนี้เป็นส่วนหนึ่งของโครงการพัฒนาระบบฐานข้อมูลเชิงลึกอุตสาหกรรมผลิตภัณฑ์ยางและไม้ยางพารา โดย สำนักงานเศรษฐกิจอุตสาหกรรม ร่วมกับ สถาบันพลาสติก

สถานการณ์ อุตสาหกรรมยางธรรมชาติ

สถานะการผลิต

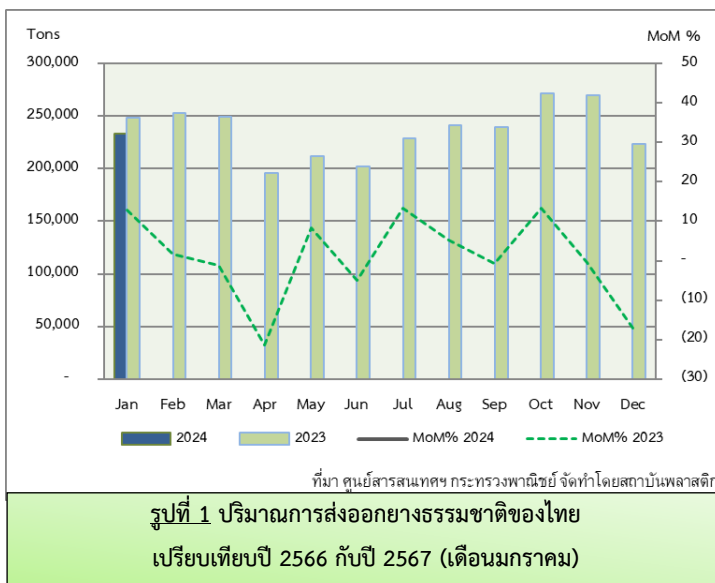
ภาพรวมการผลิตยางแผ่นและยางแท่งในเดือนมกราคม 2567 (ข้อมูลที่ได้จากการสำรวจผู้ประกอบการของสำนักงานเศรษฐกิจอุตสาหกรรม) เมื่อเปรียบเทียบกับเดือนมกราคม 2566 โดยมีข้อมูลดังนี้ ยางแผ่นหัตถ์ร้อยละ 29.22 (%YoY) ยางแท่งหัตถ์ร้อยละ 1.95 (%YoY) (ตาราง 1)

สถานะการค้าและตลาด

➤ การจำหน่ายในประเทศ

ภาพรวมปริมาณการจำหน่ายยางแผ่นและยางแท่งในเดือนมกราคม 2567 (ข้อมูลที่ได้จากการสำรวจผู้ประกอบการของสำนักงานเศรษฐกิจอุตสาหกรรม) เมื่อเปรียบเทียบกับเดือนมกราคม 2566 โดยมีข้อมูลดังนี้ ยางแผ่นหัตถ์ร้อยละ 79.15 (%YoY) ยางแท่งหัตถ์ร้อยละ 35.68 (%YoY) ตามลำดับ (ตาราง 2)

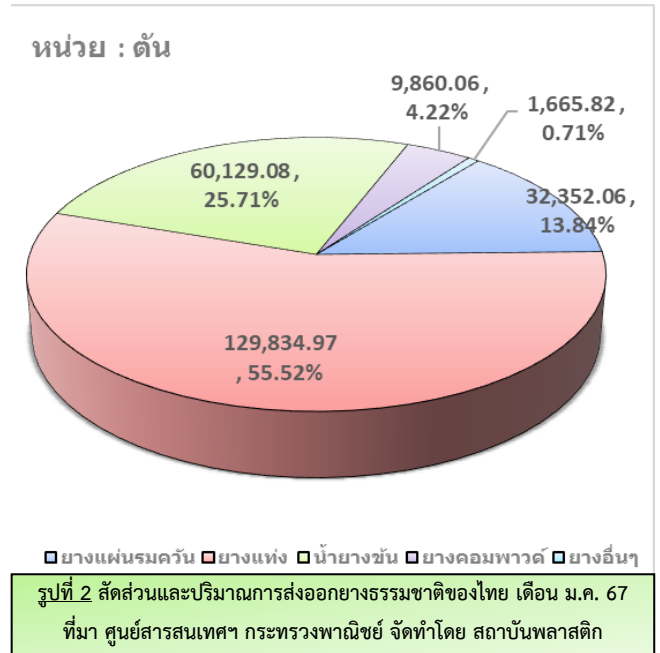
➤ การส่งออกและตลาดส่งออก



ปริมาณการส่งออกยางธรรมชาติของประเทศไทยในเดือนมกราคม 2567 อยู่ที่ 233,841.99 ตัน เพิ่มขึ้นจากเดือนที่แล้ว ที่มีปริมาณการส่งออกอยู่ที่ 223,621.99 ตัน หรือร้อยละ 4.57 โดยที่ยางแผ่นรมควันส่งออกไปญี่ปุ่น สหรัฐอเมริกาเป็นส่วนใหญ่ ยางแท่งส่งออกไปจีนเป็นส่วนใหญ่ น้ำยางข้นส่งออกไปที่มาเลเซีย จีนเป็นส่วนใหญ่ ยางคอมพาวด์ส่งออกไป อินเดีย และสหรัฐอเมริกา เป็นส่วนใหญ่ และเมื่อเทียบกับช่วงเวลาเดียวกันของปีที่แล้ว ที่มีปริมาณการส่งออก 248,712.90 พบว่าลดลงร้อยละ 5.98 (%YoY) แบ่งตามรายละเอียดแต่ละผลิตภัณฑ์ ดังนี้ ยางแผ่น

รมควันหัตถ์ร้อยละ 14.15 ยางแท่งขยายหัตถ์ร้อยละ 8.61 น้ำยางข้นหัตถ์ร้อยละ 26.77 ยางคอมพาวด์ขยายหัตถ์ร้อยละ 32.60 และยางอื่น ๆ หัตถ์ร้อยละ 14.36 (ตารางที่ 3)

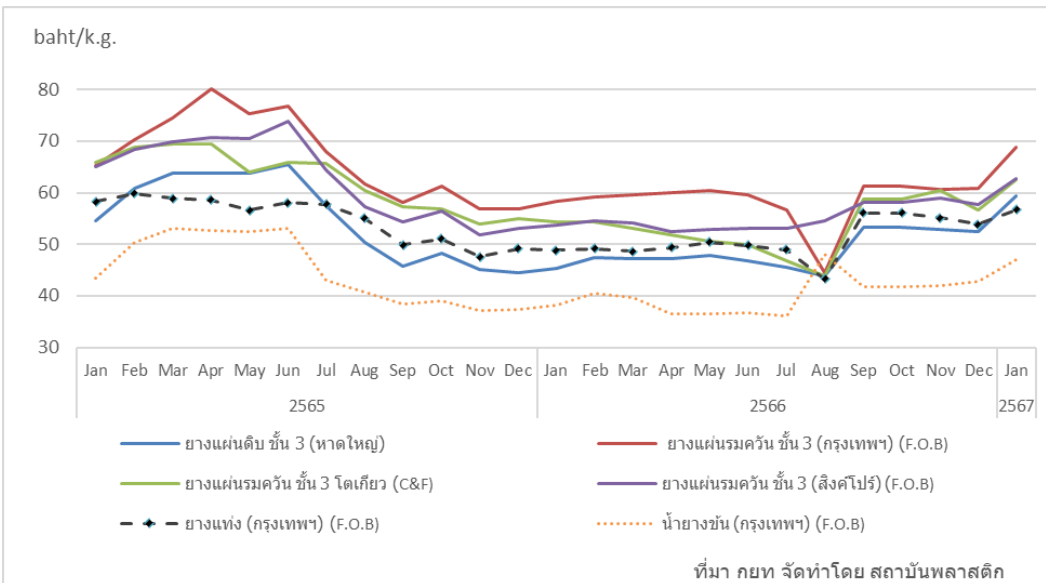
สัดส่วนปริมาณการส่งออกเดือน ม.ค. ปี 2567 ยางแท่งมีสัดส่วนสูงสุดร้อยละ 55.52 ปริมาณการส่งออก 129,834.97 ตัน รองมาเป็นน้ำยางข้นสัดส่วนร้อยละ 25.71 ปริมาณการส่งออก 60,129.08 ตันที่เหลือจะเป็นยางแผ่นรมควันร้อยละ 13.84 ยางคอมพาวด์ร้อยละ 4.22 และยางอื่น ๆ ร้อยละ 0.71 (รูปที่ 2 และ ตารางที่ 3)



➤ การนำเข้าและแหล่งนำเข้า

ปริมาณการนำเข้ายางธรรมชาติเดือนมกราคม 2567 มีปริมาณ 1,574.07 ตัน เมื่อเทียบจากเดือนมกราคมปีที่แล้วที่มีปริมาณ 3,069.32 ตัน ลดลงร้อยละ 48.72 (ตาราง 4)

ราคายาง



ภาพรวมราคายางธรรมชาติของไทยประจำเดือนมกราคม 2567 ราคายางฯ เพิ่มขึ้นทุกรายการทั้งเปรียบเทียบรายเดือน (MoM) และเปรียบเทียบรายปี (YoY) (ตารางที่ 5)

รูปที่ 3 ราคายางในประเทศไทย ตลาดล่วงหน้าโตเกียวและสิงคโปร์

แนวโน้มอุตสาหกรรมและราคายาง

ราคายางธรรมชาติคาดว่าจะปรับตัวลง เนื่องจากหลายพื้นที่เพาะปลูกกลับสู่ภาวะปกติทำให้ปริมาณผลผลิตออกสู่ตลาดมากขึ้น และความต้องการวัตถุดิบจากต่างประเทศคาดว่าจะยังอยู่ในระดับปกติ แต่ที่น่ากังวลคือหลายประเทศใน

แถบแอฟริกาทั้งโอเวอรีโคสต์ ไนจีเรีย และกานา มีผลผลิตยางธรรมชาติมากขึ้น อาจจะเป็นทางเลือกให้สำหรับต่างประเทศที่สามารถเลือกเส้นทางการขนส่งจากประเทศเหล่านี้ เพื่อลดผลกระทบจากสถานการณ์ทะเลแดง

แนวโน้มราคาขางพาราตลาดล่วงหน้าโตเกียว (TOCOM) RSS3 Jul 24 ราคาผ่านแนวต้าน 280 เยน ขึ้นไปทดสอบ 300 เยน และย่อตัวลงมาเล็กน้อย หากย่อตัวไม่หลุดช่วง 290 – 285 ให้นำหนักยังเป็นแนวโน้มขาขึ้น แต่หากหลุดไม่เกิน 280 – 270 ให้นำหนัก sideway กรอบ 265 – 285

สถานการณ์..... อุตสาหกรรมผลิตภัณฑ์ยาง

สภาวะการผลิต

ภาพรวมปริมาณการผลิตยางล้อในเดือนมกราคม 2567 เมื่อเทียบกับเดือนมกราคม 2566 (ข้อมูลที่ได้จากการสำรวจผู้ประกอบการของสำนักงานเศรษฐกิจอุตสาหกรรม) แบ่งตามผลิตภัณฑ์จะมีรายละเอียดดังนี้ ยางนอกรถยนต์นั่งหดตัวร้อยละ 20.13 ยางนอกรถบรรทุกและรถโดยสารหดตัวร้อยละ 18.95 ยางนอกรถจักรยานยนต์หดตัวร้อยละ 14.0 ยางนอกอื่นๆ หดตัวร้อยละ 26.44 ยางในรถบรรทุกและรถโดยสารหดตัวร้อยละ 91.86 ยางในรถจักรยานยนต์หดตัวร้อยละ 0.46 (ตารางที่ 1)

สำหรับภาพรวมปริมาณการผลิตถุงมือยางทางการแพทย์ เดือนมกราคม 2567 อยู่ที่ 2,677 ล้านชิ้น (ข้อมูลที่ได้จากการสำรวจผู้ประกอบการของสำนักงานเศรษฐกิจอุตสาหกรรม) มีปริมาณเพิ่มขึ้นเมื่อเทียบกับเดือนมกราคม 2566 ที่มีปริมาณการผลิตอยู่ที่ 2,407 ล้านชิ้น หรือร้อยละ 11.22 (ตารางที่ 1)

สภาวะการค้าและตลาด

► การจำหน่ายในประเทศ

ภาพรวมการจำหน่ายยางล้อในประเทศในเดือนมกราคม 2567 (ข้อมูลที่ได้จากการสำรวจผู้ประกอบการของสำนักงานเศรษฐกิจอุตสาหกรรม) เมื่อเทียบกับเดือนมกราคม 2566 โดยแบ่งตามผลิตภัณฑ์จะมีรายละเอียดดังนี้ ยางนอกรถยนต์นั่งหดตัวร้อยละ 52.58 ยางนอกรถบรรทุกและรถโดยสารหดตัวร้อยละ 4.26 ยางนอกรถจักรยานยนต์หดตัวร้อยละ 1.38 ยางนอกอื่นๆ ขยายตัวร้อยละ 48.82 ยางในรถบรรทุกและรถโดยสารหดตัวร้อยละ 46.27 ยางในรถจักรยานยนต์ขยายตัวร้อยละ 9.09 (ตารางที่ 2)

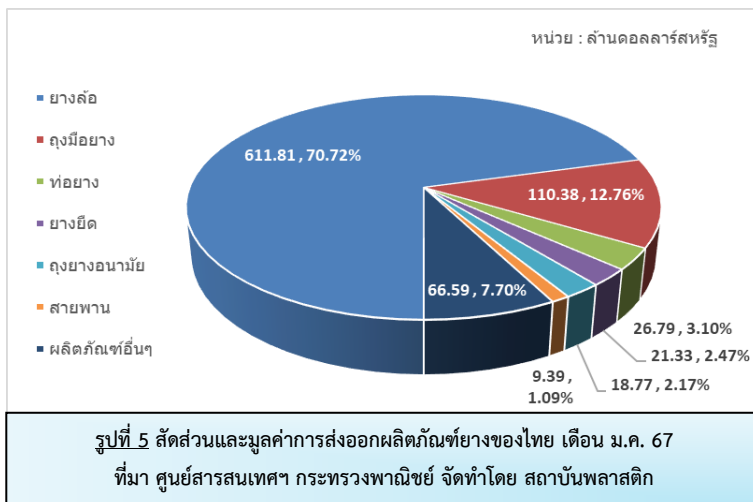
สำหรับภาพรวมปริมาณการจำหน่ายถุงมือยางทางการแพทย์ เดือนมกราคม 2567 อยู่ที่ 179 ล้านชิ้น (ข้อมูลที่ได้จากการสำรวจผู้ประกอบการของสำนักงานเศรษฐกิจอุตสาหกรรม) เมื่อเทียบกับเดือนมกราคม 2566 ที่มีปริมาณการจำหน่ายอยู่ที่ 236 ล้านชิ้น ลดลงร้อยละ 24.24 (ตารางที่ 2)

➤ การส่งออกและตลาดส่งออก

ภาพรวมมูลค่าการส่งออกผลิตภัณฑ์ยางของไทยในเดือนมกราคม 2567 มีมูลค่า 865.06 ล้านดอลลาร์สหรัฐ เพิ่มขึ้นจากเดือนที่ผ่านมาที่มีมูลค่า 837.20 ล้านดอลลาร์สหรัฐ หรือร้อยละ 3.33 (รูปที่ 4) โดยที่ ยางล้อส่งออกไปสหรัฐฯ เป็นส่วนใหญ่ ถูงมีอย่างส่งออกไปสหรัฐฯ ส่วนใหญ่ ท่อยางส่งออกไปสหรัฐฯ ญีปุ่นเป็นส่วนใหญ่ ยางยืดส่งออกไปจีนเป็นส่วนใหญ่ ถูงต่างๆ ส่งออกไปจีน อินโดนีเซียเป็นส่วนใหญ่ สายพานส่งออกไปสหรัฐฯ ญีปุ่น เวียดนาม ฟิลิปปินส์ สิงคโปร์ และจีนเป็นส่วนใหญ่ และเมื่อเทียบกับเดือนมกราคม 2566 ที่มีมูลค่า 740.35 ล้านดอลลาร์สหรัฐ เพิ่มขึ้นร้อยละ 16.84 (ตารางที่ 6)



รูปที่ 4 มูลค่าการส่งออกผลิตภัณฑ์ยางของไทย เปรียบเทียบปี 2566 กับปี 2567



รูปที่ 5 สัดส่วนและมูลค่าการส่งออกผลิตภัณฑ์ยางของไทย เดือน ม.ค. 67
ที่มา ศูนย์สารสนเทศฯ กระทรวงพาณิชย์ จัดทำโดย สถาบันพลาสติก

สัดส่วนมูลค่าการส่งออกผลิตภัณฑ์ยางเดือน ม.ค. 67 โดยผลิตภัณฑ์ยางล้อมีสัดส่วนมากที่สุด ร้อยละ 70.72 มูลค่า 611.81 ล้านดอลลาร์สหรัฐ รองมาคือถุงมือยางร้อยละ 12.76 ผลิตภัณฑ์อื่นๆ ร้อยละ 7.70 ท่อยางร้อยละ 3.10 ยางยืดร้อยละ 2.47 ถุงยางอนามัย ร้อยละ 2.17 และสายพาน ร้อยละ 1.09 ตามลำดับ (รูปที่ 5)

➤ การนำเข้าและแหล่งนำเข้า

ภาพรวมมูลค่าการนำเข้าผลิตภัณฑ์ยางของไทยในเดือนมกราคม 2567 มีมูลค่า 123.67 ล้านดอลลาร์สหรัฐ เพิ่มขึ้นเมื่อเปรียบเทียบกับช่วงเวลาเดือนเดียวกันปีที่แล้วที่มีมูลค่า 121.78 ล้านดอลลาร์สหรัฐหรือร้อยละ 1.55 (ตารางที่ 7)

แนวโน้มอุตสาหกรรม

การบริโภคภายในประเทศให้น้ำหนักชะลอตัวเนื่องจากความกังวลจากภาคประชาชนที่มีมุมมองว่าค่าใช้จ่ายแพงขึ้น และภาคเอกชนที่มีความกังวลต่อระดับหนี้สินครัวเรือน ส่วนภาคการส่งออกได้รับผลกระทบจากค่าเงินบาทที่กลับมาแข็งค่า และค่าขนส่งทางเรือที่สูงขึ้นจากสถานการณ์คาบสมุทรทะเลแดง และความกังวลต่อนโยบายที่เกี่ยวข้องกับดอกเบี้ยของธนาคารกลางสหรัฐฯ

ภาพรวมสถานการณ์น้ำมันดิบ ราคาได้รับแรงกดดันทั้งจากฝั่งอุปสงค์และฝั่งอุปทาน ไม่ว่าจะเป็นความกังวลด้านความขัดแย้งทางภูมิรัฐศาสตร์แถบตะวันออกกลาง และรัสเซีย ยูเครน ที่ส่งผลกระทบต่ออุปทานน้ำมันดิบที่จะออกสู่ตลาด และอีก

ด้านยังมีความกังวลต่อภาพรวมภาวะเศรษฐกิจทั่วโลกโดยรวมที่ได้รับผลกระทบจากทั้งอัตราเงินเฟ้อ และความกังวลต่อท่าทีของธนาคารกลางสหรัฐต่อการปรับลดอัตราดอกเบี้ยโดยทางธนาคารกลางสหรัฐจะปรับลดอัตราดอกเบี้ยจนกว่าเงินเฟ้อจะอยู่ที่ระดับ 2% ก่อน และความกังวลต่อการฟื้นตัวทางเศรษฐกิจของจีนจากมาตรการที่ทางการจีนใช้รับมือกับสถานการณ์ต่างๆ ที่ส่งผลกระทบต่อเศรษฐกิจจีน หลายฝ่ายให้ความเห็นว่าบางมาตรการรุนแรงเกินไป และบางมาตรการเหมือนเพียงแค่เยียวยาระยะสั้นเท่านั้นเอง

แนวโน้มราคาน้ำมันดิบ WTI แนวโน้มระยะสั้น แกว่งตัวออกด้านข้างกรอบ 80 – 70 เหรียญต่อบาร์เรล แต่หากพักตัวช่วง 75 เหรียญได้และยืนระยะสะสมมีโอกาสขึ้นไปทดสอบช่วง 80 – 85 แต่หากไม่ผ่านช่วงราคาที่กล่าวต้องระวังการเกิด head&shoulder pattern

สถานการณ์ ♦ อุตสาหกรรมไม้ และผลิตภัณฑ์จากไม้

สถานะการผลิต

ภาพรวมปริมาณการผลิตเครื่องเรือนทำด้วยไม้ เดือนมกราคม 2567 (ข้อมูลที่ได้จากการสำรวจผู้ประกอบการของสำนักงานเศรษฐกิจอุตสาหกรรม) เมื่อเทียบกับเดือนมกราคม 2566 ขยายตัวร้อยละ 34.80 (ตารางที่ 1)

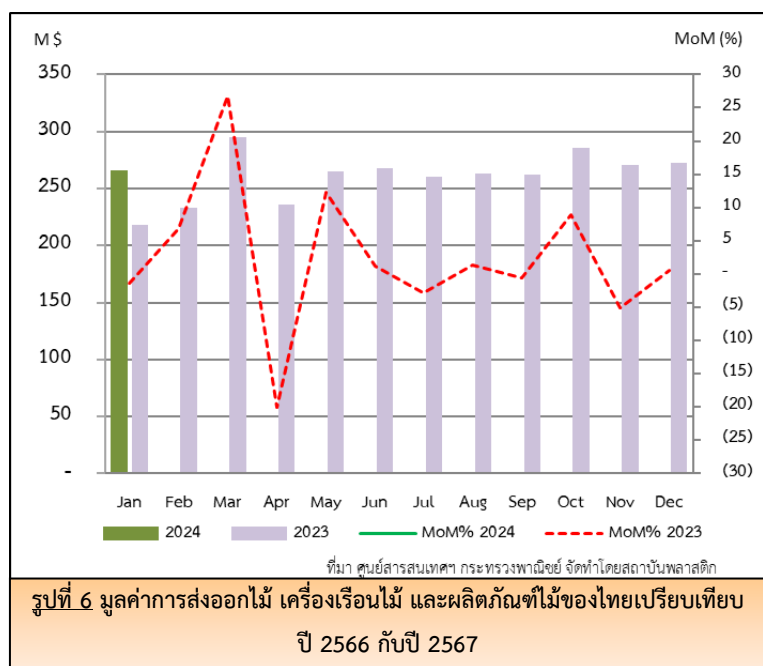
สถานะการค้าและตลาด

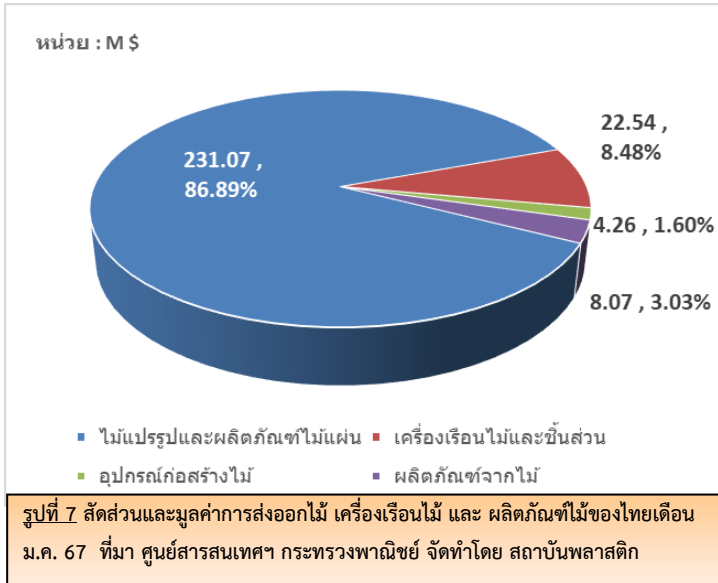
► การจำหน่ายในประเทศ

ภาพรวมปริมาณการจำหน่ายเครื่องเรือนทำด้วยไม้ในเดือนมกราคม 2567 (ข้อมูลที่ได้จากการสำรวจผู้ประกอบการของสำนักงานเศรษฐกิจอุตสาหกรรม) ขยายตัวร้อยละ 146.28 (ตารางที่ 2)

► การส่งออกและตลาดส่งออก

ภาพรวมมูลค่าการส่งออกไม้แปรรูป เครื่องเรือนไม้ฯ อุปกรณ์ก่อสร้างไม้ และผลิตภัณฑ์ไม้ของไทยในเดือนมกราคม 2567 มีมูลค่า 265.95 ล้านดอลลาร์สหรัฐ เมื่อเปรียบเทียบกับเดือนที่ผ่านมา ที่มีมูลค่า 272.25 ล้านดอลลาร์สหรัฐ ลดลงร้อยละ 2.31 และเมื่อเทียบกับเดือนมกราคม 2566 (YoY) ที่มีมูลค่าการส่งออก 219.99 ล้านดอลลาร์สหรัฐ เพิ่มขึ้นร้อยละ 20.90 (รูปที่ 6 และ ตารางที่ 8)





สัดส่วนมูลค่าการส่งออกเดือน ม.ค. 66 โดยกลุ่มไม้แปรรูปและผลิตภัณฑ์ไม้แผ่นมีสัดส่วนมากที่สุด 231.07 ล้านดอลลาร์สหรัฐ ร้อยละ 86.89 รองลงมาคือ เครื่องเรือนไม้และชิ้นส่วนร้อยละ 8.48 ผลิตภัณฑ์จากไม้ร้อยละ 3.03 และอุปกรณ์ก่อสร้างไม้ร้อยละ 1.60 ตามลำดับ (ตารางที่ 8 และ รูปที่ 7)

➤ การนำเข้าและแหล่งนำเข้า

ภาพรวมการนำเข้าไม้แปรรูป เครื่องเรือนไม้ ผลิตภัณฑ์ไม้ และอุปกรณ์ก่อสร้างไม้ของไทยในเดือนมกราคม 2567 มีมูลค่า 67.44 ล้านดอลลาร์สหรัฐ เมื่อเทียบกับเดือนเดียวกันปีที่ผ่านมามูลค่า 62.44 ล้านดอลลาร์สหรัฐ เพิ่มขึ้นร้อยละ 8.01 (ตาราง 9)

ราคาไม้ยางพารา

ราคาไม้ยางพาราท่อนรวม ขนาดเส้นผ่าศูนย์กลาง 5 นิ้วขึ้นไป ราคา 1.50 – 1.90 บาทต่อกิโลกรัม ตามประกาศของสมาคมธุรกิจไม้ยางพาราไทย (ราคาประกาศ ณ วันที่ 18 ก.พ. 2566)

(สามารถดูราคาไม้ยางพาราแปรรูปได้ที่ : <http://www.tpa-rubberwood.org/price.php>)

ตาราง 1 ปริมาณผลผลิตยาง ผลิตภัณฑ์ยาง ไม้อบแห้งและเครื่องเรือนไม้ของไทย

| ประเภท | 2566 | ม.ค. 2566 | ธ.ค. 2566 | ม.ค.* 2567 | % เปลี่ยนแปลง | |
|---------------------------------|------------|--------------|--------------|---------------|---------------|--------|
| | | | | | YoY | MoM |
| ยางธรรมชาติ | | | | | | |
| ยางแผ่น (ตัน) | 131,094 | 16,564 | 11,612 | 11,724 | -29.22 | 0.96 |
| ยางแท่ง (ตัน) | 1,033,830 | 86,819 | 84,094 | 85,126 | -1.95 | 1.23 |
| ผลิตภัณฑ์ยาง | | | | | | |
| ยางนอกรถยนต์นั่ง (เส้น) | 52,074,731 | 4,584,775 | 3,538,575 | 3,661,705 | -20.13 | 3.48 |
| ยางนอกรถบรรทุก/รถโดยสาร (เส้น) | 5,835,806 | 548,010 | 350,492 | 444,137 | -18.95 | 26.72 |
| ยางนอกรถจักรยานยนต์ (เส้น) | 22,587,045 | 1,888,009 | 1,588,689 | 1,623,687 | -14.00 | 2.20 |
| ยางนอกอื่นๆ (เส้น) | 1,535,360 | 171,017 | 121,881 | 125,795 | -26.44 | 3.21 |
| ยางในรถบรรทุกและรถโดยสาร (เส้น) | 433,112 | 47,120 | 5,123 | 3,834 | -91.86 | -25.15 |
| ยางในรถจักรยานยนต์ (เส้น) | 35,728,797 | 2,879,140 | 2,742,634 | 2,866,023 | -0.46 | 4.50 |
| ถุงมือยางทางการแพทย์ (ล้านชิ้น) | 29,927 | 2,407 | 2,669 | 2,677 | 11.22 | 0.29 |
| ไม้ | | | | | | |
| เครื่องเรือนทำด้วยไม้ (ชิ้น) | 5,316,503 | 372,558 | 502,612 | 502,200 | 34.80 | -0.08 |

ที่มา: ศูนย์สารสนเทศเศรษฐกิจอุตสาหกรรม สำนักงานเศรษฐกิจอุตสาหกรรม

ข้อมูลจากการสำรวจผู้ผลิตประกอบด้วย ยางแผ่น 12 ราย ยางแท่ง 24 ราย ยางนอกรถยนต์นั่ง/รถกระบะ 6 ราย ยางนอกรถบรรทุก/รถโดยสาร 7 ราย ยางนอกรถจักรยานยนต์ 8 ราย ยางนอกอื่นๆ 5 ราย ยางในรถบรรทุกและรถโดยสาร 6 ราย ยางในรถจักรยานยนต์ 8 ราย ถุงมือยาง/ถุงมือตรวจ 13 ราย และเครื่องเรือนทำด้วยไม้ 32 ราย // *เดือนมกราคม 2567 ประมาณการโดยวิธี forecast

ตาราง 2 ปริมาณการจำหน่ายยาง ผลิตภัณฑ์ยาง ไม้อบแห้งและเครื่องเรือนไม้ของไทย

| ประเภท | 2566 | ม.ค. 2566 | ธ.ค. 2566 | ม.ค.* 2567 | % เปลี่ยนแปลง | |
|---------------------------------|------------|--------------|--------------|---------------|---------------|--------|
| | | | | | YoY | MoM |
| ยางธรรมชาติ | | | | | | |
| ยางแผ่น (ตัน) | 13,947 | 668 | 1,290 | 1,197 | 79.15 | -7.25 |
| ยางแท่ง (ตัน) | 109,855 | 8,716 | 12,754 | 11,826 | 35.68 | -7.27 |
| ผลิตภัณฑ์ยาง | | | | | | |
| ยางนอกรถยนต์นั่ง (เส้น) | 24,090,322 | 2,928,913 | 1,388,287 | 1,388,988 | -52.58 | 0.05 |
| ยางนอกรถบรรทุก/รถโดยสาร (เส้น) | 2,612,422 | 251,389 | 191,543 | 240,675 | -4.26 | 25.65 |
| ยางนอกรถจักรยานยนต์ (เส้น) | 16,365,864 | 1,341,202 | 1,308,069 | 1,322,638 | -1.38 | 1.11 |
| ยางนอกอื่นๆ (เส้น) | 605,417 | 47,350 | 68,916 | 70,464 | 48.82 | 2.25 |
| ยางในรถบรรทุกและรถโดยสาร (เส้น) | 569,069 | 55,928 | 36,294 | 30,048 | -46.27 | -17.21 |
| ยางในรถจักรยานยนต์ (เส้น) | 28,859,876 | 2,227,101 | 2,378,156 | 2,429,502 | 9.09 | 2.16 |
| ถุงมือยางทางการแพทย์ (ล้านชิ้น) | 2,676 | 236 | 180 | 179 | -24.24 | -0.37 |
| ไม้ | | | | | | |
| เครื่องเรือนทำด้วยไม้ (ชิ้น) | 663,354 | 43,706 | 107,973 | 107,637 | 146.28 | -0.31 |

ที่มา: ศูนย์สารสนเทศเศรษฐกิจอุตสาหกรรม สำนักงานเศรษฐกิจอุตสาหกรรม

ข้อมูลจากการสำรวจผู้ผลิตประกอบด้วย ยางแผ่น 12 ราย ยางแท่ง 24 ราย ยางนอกรถยนต์นั่ง/รถกระบะ 6 ราย ยางนอกรถบรรทุก/รถโดยสาร 7 ราย ยางนอกรถจักรยานยนต์ 8 ราย ยางนอกอื่นๆ 5 ราย ยางในรถบรรทุกและรถโดยสาร 6 ราย ยางในรถจักรยานยนต์ 8 ราย ถุงมือยาง/ถุงมือตรวจ 13 ราย และเครื่องเรือนทำด้วยไม้ 32 ราย // *เดือนมกราคม 2567 ประมาณการโดยวิธี forecast

ตาราง 3 ปริมาณการส่งออกยางธรรมชาติของไทย

หน่วย: ตัน

| ประเภทยาง | 2566 | ม.ค. 2566 | ธ.ค. 2566 | ม.ค. 2567 | % เปลี่ยนแปลง | |
|---------------|---------------------|-------------------|-------------------|-------------------|---------------|-------------|
| | | | | | YoY | MoM |
| ยางแผ่นรมควัน | 353,002.68 | 37,684.15 | 26,487.29 | 32,352.06 | -14.15 | 22.14 |
| ยางแท่ง | 1,576,853.31 | 119,543.47 | 128,974.11 | 129,834.97 | 8.61 | 0.67 |
| น้ำยางข้น* | 773,155.76 | 82,104.49 | 57,638.34 | 60,129.08 | -26.77 | 4.32 |
| ยางคอมพาวด์** | 112,659.26 | 7,435.71 | 9,077.97 | 9,860.06 | 32.60 | 8.62 |
| ยางอื่นๆ | 20,826.41 | 1,945.09 | 1,444.28 | 1,665.82 | -14.36 | 15.34 |
| รวม | 2,836,497.40 | 248,712.90 | 223,621.99 | 233,841.99 | -5.98 | 4.57 |

ที่มา: ศูนย์สารสนเทศและการสื่อสาร สำนักงานปลัดกระทรวงพาณิชย์ ประมวลผลโดยสถาบันพลาสติก

* เป็นน้ำหนักของเนื้อยางแท่ง ** เป็นน้ำหนักของยางธรรมชาติผสมเคมี

ตาราง 4 ปริมาณการนำเข้ายางธรรมชาติของไทย

หน่วย: ตัน

| ประเภทยาง | 2566 | ม.ค. 2566 | ธ.ค. 2566 | ม.ค. 2567 | % เปลี่ยนแปลง | |
|---------------|------------------|-----------------|-----------------|-----------------|---------------|---------------|
| | | | | | YoY | MoM |
| ยางแผ่นรมควัน | - | - | - | - | n/a | n/a |
| ยางแท่ง | 419.67 | 60.48 | - | 20.16 | -66.67 | n/a |
| น้ำยางข้น* | 1,670.10 | 207.67 | - | 167.55 | -19.32 | n/a |
| ยางคอมพาวด์** | 27,020.59 | 2,801.17 | 2,575.44 | 1,386.36 | -50.51 | -46.17 |
| ยางอื่นๆ | - | - | - | - | n/a | n/a |
| รวม | 29,110.36 | 3,069.32 | 2,575.44 | 1,574.07 | -48.72 | -38.88 |

ที่มา: ศูนย์สารสนเทศและการสื่อสาร สำนักงานปลัดกระทรวงพาณิชย์ ประมวลผลโดยสถาบันพลาสติก

* เป็นน้ำหนักของเนื้อยางแท่ง ** เป็นน้ำหนักของยางธรรมชาติผสมเคมี

REMark : n/a: not available เนื่องจากไม่สามารถคำนวณหาค่าได้

ตาราง 5 ราคายางธรรมชาติในประเทศไทยและตลาดล่วงหน้าตลาดโตเกียว และสิงคโปร์

หน่วย: บาทต่อกิโลกรัม

| ประเภทยาง | 2566 (เฉลี่ยทั้งปี) | 2566 ม.ค. | 2566 ธ.ค. | 2567 ม.ค. | % เปลี่ยนแปลง | |
|---------------------------------------|------------------------|--------------|--------------|--------------|---------------|---------|
| | | | | | YOY (%) | MOM (%) |
| ยางแผ่นดิบ ชั้น 3 หาดใหญ่ | 48.16 | 45.32 | 52.50 | 59.44 | 31.16 | 13.22 |
| ยางแผ่นรมควัน ชั้น 3 กรุงเทพฯ (F.O.B) | 58.98 | 58.25 | 60.82 | 68.90 | 18.28 | 13.29 |
| ยางแผ่นรมควัน ชั้น 3 โตเกียว (C&F) | 53.26 | 54.43 | 56.61 | 62.62 | 15.05 | 10.62 |
| ยางแผ่นรมควัน ชั้น 3 สิงคโปร์ (F.O.B) | 54.60 | 53.82 | 57.67 | 62.67 | 16.44 | 8.67 |
| ยางแท่ง กรุงเทพฯ (F.O.B) | 50.79 | 48.83 | 53.85 | 56.74 | 16.20 | 5.37 |
| น้ำยางข้น กรุงเทพฯ (F.O.B) | 38.80 | 38.29 | 42.72 | 46.96 | 22.64 | 9.93 |

ที่มา: การยางแห่งประเทศไทย

ประมวลผลโดยสถาบันพลาสติก

หมายเหตุ: ยางแผ่นรมควันชั้น 3 (F.O.B) ส่งมอบล่วงหน้า 2 เดือน

ยางแท่ง กรุงเทพฯ (F.O.B) และน้ำยางข้น กรุงเทพฯ (F.O.B) ส่งมอบล่วงหน้า 1 เดือน

ตาราง 6 มูลค่าการส่งออกผลิตภัณฑ์ยางของไทย

หน่วย: ล้านดอลลาร์สหรัฐ

| ประเภทยาง | 2566 | ม.ค. 2566 | ธ.ค. 2566 | ม.ค. 2567 | % เปลี่ยนแปลง | |
|----------------|------------------|---------------|---------------|---------------|---------------|-------------|
| | | | | | yoY | MoM |
| ยางล้อ | 7,156.50 | 492.38 | 593.34 | 611.81 | 24.25 | 3.11 |
| ถุงมือยาง | 1,267.58 | 105.58 | 93.50 | 110.38 | 4.55 | 18.05 |
| ท่อยาง | 358.86 | 28.78 | 28.95 | 26.79 | -6.91 | -7.47 |
| ยางยืด | 278.93 | 18.79 | 22.90 | 21.33 | 13.52 | -6.86 |
| ถุงยางอนามัย | 250.69 | 14.81 | 20.75 | 18.77 | 26.70 | -9.57 |
| สายพาน | 125.45 | 9.72 | 9.66 | 9.39 | -3.38 | -2.78 |
| ผลิตภัณฑ์อื่นๆ | 850.82 | 70.28 | 68.08 | 66.59 | -5.26 | -2.20 |
| รวม | 10,288.83 | 740.35 | 837.20 | 865.06 | 16.84 | 3.33 |

ที่มา: ศูนย์สารสนเทศฯ กระทรวงพาณิชย์ ประมวลผลโดยสถาบันพลาสติก

ตาราง 7 มูลค่าการนำเข้าผลิตภัณฑ์ยางของไทย

หน่วย: ล้านดอลลาร์สหรัฐ

| ประเภทยาง | 2566 | ม.ค. 2566 | ธ.ค. 2566 | ม.ค. 2567 | % เปลี่ยนแปลง | |
|----------------|-----------------|---------------|--------------|---------------|---------------|--------------|
| | | | | | yoY | MoM |
| ยางล้อ | 640.16 | 34.10 | 39.99 | 44.30 | 29.92 | 10.79 |
| ท่อยาง | 170.39 | 15.12 | 13.00 | 13.93 | -7.87 | 7.15 |
| สายพาน | 92.37 | 6.48 | 10.99 | 6.98 | 7.76 | -36.48 |
| ปะเก็น/ซีลยาง | 69.29 | 6.06 | 6.04 | 6.62 | 9.33 | 9.62 |
| ถุงมือยาง | 43.41 | 4.46 | 4.07 | 3.43 | -23.02 | -15.69 |
| ผลิตภัณฑ์อื่นๆ | 493.40 | 55.56 | 7.43 | 48.40 | -12.89 | 551.45 |
| รวม | 1,509.02 | 121.78 | 81.52 | 123.67 | 1.55 | 51.70 |

ที่มา: ศูนย์สารสนเทศฯ กระทรวงพาณิชย์ ประมวลผลโดยสถาบันพลาสติก

ตาราง 8 มูลค่าการส่งออกไม้ ผลิตภัณฑ์จากไม้ เครื่องเรือนไม้และชิ้นส่วนของไทย

หน่วย: ล้านดอลลาร์สหรัฐ

| ประเภท | 2566 | ม.ค. | | % เปลี่ยนแปลง | | |
|--------------------------------------|----------|--------|-----------|---------------|--------|--------|
| | | 2566 | ธ.ค. 2566 | ม.ค. 2567 | YoY | MoM |
| ไม้แปรรูปและผลิตภัณฑ์ไม้แผ่น | 2,644.93 | 180.86 | 230.96 | 231.07 | 27.76 | 0.05 |
| - ไม้แปรรูป | 1,259.18 | 70.34 | 107.77 | 115.60 | 64.36 | 7.27 |
| - ไม้แผ่น | 1,385.75 | 110.53 | 123.19 | 115.47 | 4.47 | -6.27 |
| - ไม้อัด ไม้วีเนียร์ และไม้แผ่นอื่นๆ | 107.39 | 5.44 | 12.54 | 9.14 | 68.12 | -27.08 |
| - แผ่นขึ้นไม้อัดและแผ่นใยไม้อัด | 1,278.36 | 105.09 | 110.65 | 106.33 | 1.18 | -3.91 |
| เครื่องเรือนไม้และชิ้นส่วน | 313.98 | 28.61 | 25.96 | 22.54 | -21.22 | -13.17 |
| อุปกรณ์ก่อสร้างไม้ | 59.38 | 2.91 | 5.58 | 4.26 | 46.58 | -23.61 |
| ผลิตภัณฑ์ไม้ | 112.54 | 7.60 | 9.75 | 8.07 | 6.22 | -17.18 |
| รวม | 3,130.83 | 219.99 | 272.25 | 265.95 | 20.90 | -2.31 |

ที่มา: ศูนย์สารสนเทศฯ กระทรวงพาณิชย์ ประมวลผลโดยสถาบันพลาสติก

ตาราง 9 มูลค่าการนำเข้าไม้ ผลิตภัณฑ์จากไม้ เครื่องเรือนไม้และชิ้นส่วนของไทย

หน่วย: ล้านดอลลาร์สหรัฐ

| ประเภท | 2566 | ม.ค. | | % เปลี่ยนแปลง | | |
|--------------------------------------|--------|-------|-----------|---------------|--------|-------|
| | | 2566 | ธ.ค. 2566 | ม.ค. 2567 | YoY | MoM |
| ไม้แปรรูปและผลิตภัณฑ์ไม้แผ่น | 398.44 | 41.05 | 37.79 | 45.57 | 11.00 | 20.59 |
| - ไม้แปรรูป | 139.55 | 16.40 | 9.11 | 11.99 | -26.92 | 31.57 |
| - ไม้แผ่น | 258.89 | 24.65 | 28.68 | 33.58 | 36.24 | 17.10 |
| - ไม้อัด ไม้วีเนียร์ และไม้แผ่นอื่นๆ | 242.82 | 23.15 | 27.53 | 32.16 | 38.90 | 16.81 |
| - แผ่นขึ้นไม้อัดและแผ่นใยไม้อัด | 16.07 | 1.50 | 1.15 | 1.43 | -4.87 | 24.00 |
| เครื่องเรือนไม้และชิ้นส่วน | 138.62 | 13.38 | 11.97 | 13.66 | 2.08 | 14.08 |
| อุปกรณ์ก่อสร้างไม้ | 22.32 | 2.06 | 1.41 | 2.29 | 11.29 | 62.33 |
| ผลิตภัณฑ์ไม้ | 67.30 | 5.95 | 5.45 | 5.93 | -0.45 | 8.75 |
| รวม | 626.68 | 62.44 | 56.62 | 67.44 | 8.01 | 19.11 |

ที่มา: ศูนย์สารสนเทศฯ กระทรวงพาณิชย์